

# 제12장

## 고령자 노동시장 분석과 고령자 적합직종의 평가

박상철\*

### 1. 연구목적

- 가. 연구의 목적
- 나. 고령자의 정의

### 2. 고령자 노동시장의 특성 분석

- 가. 노동시장의 고령화 추이
- 나. 고령 취업자의 인구통계학적 특성
- 다. 고령자의 취업구조
- 라. 고령자의 고용구조
- 마. 고령자 노동시장의 특성

### 3. 고령자 적합직종의 평가

- 가. 고령자 적합직종의 선정
- 나. 고령자 적합직종과 고용직업분류와의 연계
- 다. 생계유지형과 경력활용형 적합직종에서의 고용구조
- 라. 고령자의 적합직종 유형결정요인과 월평균임금의 결정요인
- 마. 우선채용형 직종에서의 고용구조

### 4. 결 론

우리 사회가 급속히 고령화됨에 따라 고령자의 경제적 안정과 사회적 참여라는 측면에서 고령자를 위한 일자리 제공이 중요하게 되었고, 이에 중앙고용정보원에서는 2002년에 55세 이상 고령자의 취업을 지원하기 위하여 고령자 적합직종(생계유지형, 경력활용형, 우선채용 직종 등)을 개발·발표하였다. 본 연구에서는 산업·직업별 고용구조조사 결과를 활용하여 고령자 노동시장의 특성을 분석해 보고, 고령자 적합직종에서의 고용특성을 평가해 보았다.

분석 결과 고령자 노동시장은 비탄력적이고 노동의 대체성이 크고, 고령화됨에 따라 생계적 어려움에 직면할 가능성이 큰 것으로 나타났다. 고령자 적합직종의 경우 생계유지형, 경력활용형, 우선채용직종은 선정 목적에 부합하게 노동시장이 형성되어 있었지만, 몇몇 직종은 고령자의 취업이 극히 적은 것으로 나타났다.

고령자 적합직종의 선정은 고령자 취업지원을 위해 합리적 방안으로 나타났으나 실현성 있는 방안으로 정착되기 위해서 사회적 공감대와 인식 제고를 위해 적극적 노력이 필요하며 이에 더하여 고령자를 위한 직업훈련 기회를 확대하여 고령자의 직업안정 및 직업선택 폭을 확대시킬 필요성을 제안하였다.

※ 중앙고용정보원

동향분석팀 연구원

TEL : 02-2629-7144

E-mail : sim1999@work.go.kr



## 1. 연구목적

### 가. 연구의 목적

20세기 중반이후 65세 이상 노인인구 비율이 두드러지게 높아짐은 세계적인 추세라 할 수 있으며, 이는 여성들의 경제활동 증가에 따른 출산율 저하와 의학 발달 및 소득 증대에 따른 평균수명 증가에 기인하는 것으로 보인다. 우리나라 역시 2000년에 노인인구 비율이 7%를 넘어섬으로써 고령화 사회에 진입하고 있으며 이러한 고령인구 비율은 지속적으로 증가할 것으로 보인다.

고령 인구의 증가는 부양비, 의료비와 같은 사회적 비용의 증가, 노동시장에서의 퇴출로 인한 고령자의 경제적 어려움, 사회적 소외감 등과 같은 사회적 문제를 야기할 수 있다. 또한 경제성장의 주역으로 일했던 업무경험을 가지고 있는 고령자들이 조기에 노동시장에서의 탈락하게 됨으로써 국가인적자원에서의 낭비를 야기할 수 있다(중앙고용정보원, 2002). 이러한 사회적 문제 해결과 국가인적자원의 효과적 활용을 위해 고령자를 위한 일자리 제공이 노동정책의 핵심 과제가 될 것으로 예상된다.

이와 같이 고령자를 위한 일자리 제공이 사회적으로 중요함에도 불구하고 고령자가 노동시장에 새로이 진입하거나 기존 직업을 유지하는 것이 쉽지 않다. 그러한 이유로는 첫째로 지식정보화 시대에서 창출되는 일자리는 복잡하고 보다 높은 교육 및 전문화된 기술 수준을 요구하는 경향이 뚜렷해지고 있으며, 이에 고령자의 직업능력과 일자리에서 요구하는 직업능력간의 격차(GAP)이 커지기 때문이다. 둘째는 고령화로 인한 신체적, 정신적 제한이 노동시장에서 고령자의 가치를 하락시키기 때문이다. 셋째는 직장내에서의 고령자와의 대인관계에 있어 비고령자들이 불편함을 겪는 전통적인 우리 사회의 문화 때문이다. 고령자들의 노동시장에서의 이러한 취약성으로 인해 사회복지와 국가인적자원의 효과적 운영이라는 측면에서 고령자를 위한 일자리 제공이 중요함에도 불구하고 고령자의 고용환경은 개선될 기미가 보이지 않는다.

이러한 맥락에서 고령자를 위한 노동시장의 요구에 대응하고 고령자의 취업지원을 위하여 중앙고용정보원(www.work.go.kr)에서는 2002년에 『고령자 적합직종 개발보고서』를 발간하였으며, 이를 통해 노동시장에서 상대적으로 취약계층인 고령자가 상대적으로 취업이 용의하고 고령자가 충분히 직업능력을 발휘할 수 있는 '고령자 적합직종'을 선정하여 발표하였다. 고령자 적합직종의 선정과 이들 직업에서의 고령자 취업의 지원은 특정 직업의 취업에 있어 고령자에게 채용 우선권을 부여함으로써 노동시장에서 고령자의 상대적 취약성을 보완해 주고 직업생



활을 통한 고령자의 생활안정과 사회적 참여를 증진하고자 하는 생산적 복지 정책의 일환이라 할 수 있다.

본 연구는 산업·직업별 고용구조조사(OES ; Occupational Employment Survey) 조사결과와 분석을 통해 노동시장에서의 고령자 고용구조를 전반적으로 살펴보고, 더 나아가 '고령자 적합직종 개발보고서'에서 제시한 고령자 적합직종에서의 고령자 노동시장을 분석 및 평가해보고자 한다. 그러나 평가는 적합직종이 합리적으로 선정되어 있는가에 대한 문제라기보다는 고령자 적합직종에서 고령자의 고용특성에 관한 것이다. 이러한 분석을 토대로 향후 고령자를 일자리 지원을 위한 방안을 모색해 보고자 한다.

## 나. 고령자의 정의

고령자의 정의에 대해 통일된 기준은 없는 것으로 보이며, 각 연구의 목적, 정책의 목적 등에 따라 자의적으로 고령자를 정의한다. 그러나 자의적인 고령자의 정의는 고령자에 관한 연구 및 정책 범위에 대한 합리적 결정이기 때문에 절대적 가치로 평가할 문제는 아니다. 이러한 이유에서 고령자에 대한 연구 및 정책 수립 시 고령자의 정의를 명확히 제시해야만 한다.

고령자를 넓게 정의한다면 45세 이상에서 55세 미만의 중년층과 55세 이상 65세 미만의 고령층 그리고 65세 이상의 초고령층을 아우르는 개념으로 볼 수 있다. 현재 고령자고용촉진법 시행령에 따르면 고령자는 55세 이상으로, 50세에서 54세를 준고령자로 정의하여 정책적 대상으로 보고 있다. 한편, 국제적인 기준으로 65세 인구의 비중을 고령화 사회의 척도로 본다는 점을 감안하면 65세가 고령 인구의 기준연령이 될 수 있다. 장지연(2000)은 50~64세를 준고령자, 65세 이상을 고령자로 규정하고 있다. 고령자 적합직종에서는 고령자고용촉진법에 근거하여 55세 이상을 고령자라 정의하고 이를 기준으로 적합직종을 선정하였다. 따라서 본 연구에서도 고령자 적합직종에서의 기준에 따라 55세 이상을 고령자라 정의하고 연구를 진행할 것이다.

## 2. 고령자 노동시장의 특성 분석

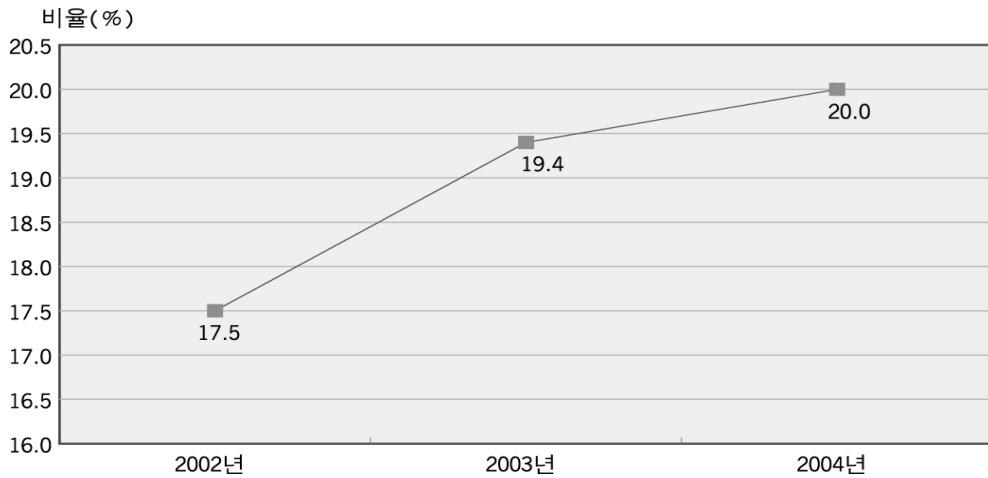
### 가. 노동시장의 고령화 추이

현재 우리 사회의 고령화 추세와 맞물려 노동 인력의 고령화도 급속히 진행되는 것으로 나타나고 있다. 산업·직업별 고용구조조사에서 전체 취업자 중 고령자



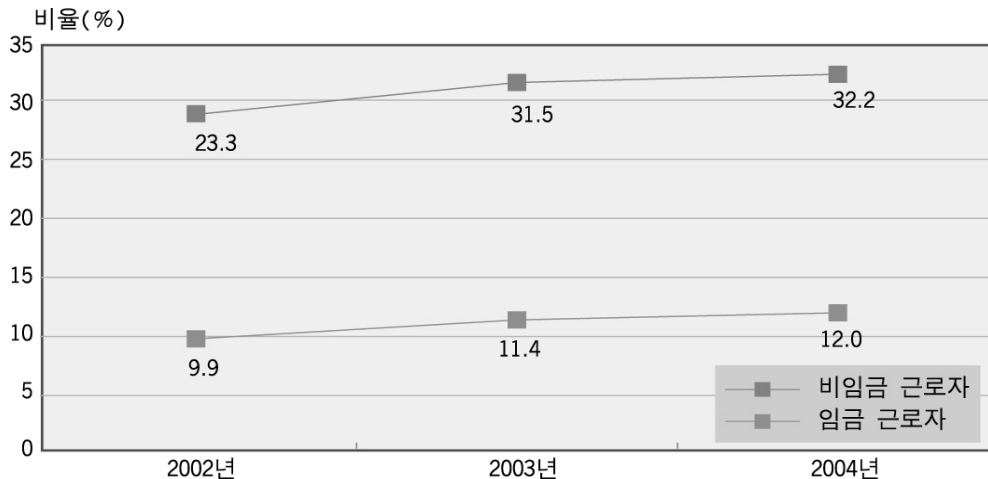
비율의 추이를 살펴보면 2002년을 기준으로 고령 취업자 수가 전년도 대비 평균 8.1%씩 증가하는 것으로 나타났다. 이러한 경향은 우리나라 노동력의 고령화 추세를 반영한 결과라 할 수 있으며, 여러 요인을 고려할 때 장기간 지속될 것으로 보인다.

〈그림 12-1〉 전체 취업자 대비 고령 취업자 비중



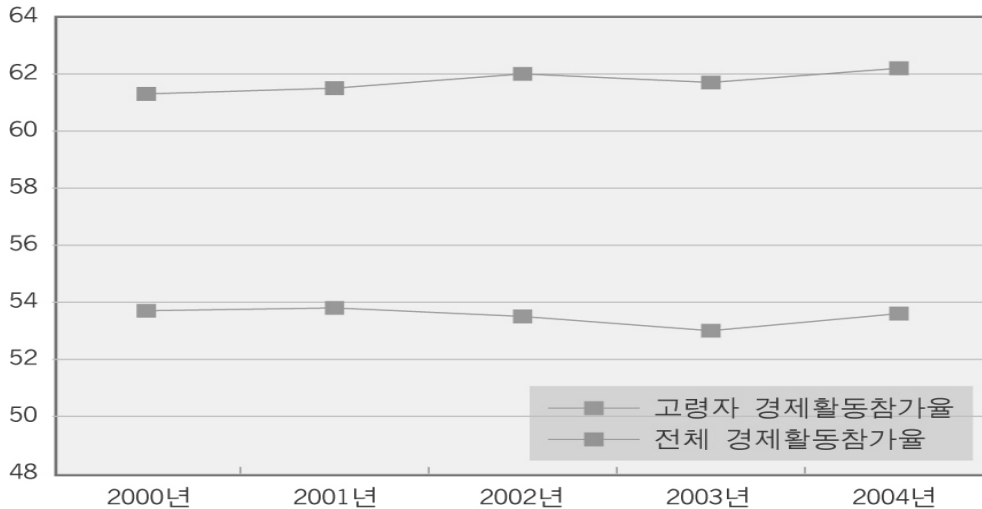
임금형태에 따른 고령자 비율을 살펴보면, 임금근로자보다는 비임금근로자에서 고령 취업자 비율이 더 높은 것으로 나타났다. 이는 노동시장에서 취약성을 가진 고령자가 임금근로자보다는 비임금근로자 형태로 노동시장 진입이 더 쉽고 자유롭기 때문인 것으로 보인다.

〈그림 12-2〉 전체 임금형태별 고령 취업자 비중



사회의 고령화가 급속히 진전됨에도 불구하고 고령자의 취업환경은 개선되지 않는 것으로 보이는데, 통계청 경제활동인구조사의 년도별 경제활동참가율을 살펴보면 고령자의 최근 5년 동안 전체 경제활동참가율의 평균보다 낮은 50%대를 유지하는 것으로 나타났다. 이는 고령화 추세가 지속됨에도 불구하고 최근 5년 동안의 고령자의 경제활동참가율의 개선이 이루어지지 않고 있다는 것으로서, 고령자를 위한 일자리 제공이 개선되지 않을 경우 고령화로 인한 사회경제적 비용이 지속적으로 증가하게 될 것으로 보인다.

〈그림 12-3〉 고령자의 경제활동 참가율



#### 나. 고령 취업자의 인구통계학적 특성

산업·직업별 고용구조조사 2004년 기준으로 고령 취업자의 인구통계학적 특성을 분석해 보았다. 그 결과 연령에서는 남자 고령자에 비해 여자 고령자가 상대적으로 모든 연령대에서 고른 분포를 보이는 것으로 나타났다. 혼인상태의 경우 남자와 여자의 경우 기혼유배우가 가장 많았지만 사별의 경우에는 남자보다 여자가 비율이 높은 것으로 나타났는데 이는 사별 후 생계유지를 위해 고령여자의 취업이 많기 때문으로 보인다. 가구주와의 관계에서 남자의 경우 본인이 가구주인 비율이 가장 높았지만, 여자의 경우 배우자인 비율이 높았다. 교육년수를 보면 남자가 여자보다 높은 것으로 나타났다.

〈표 12-1〉 고령 취업자의 인구통계학적 특성

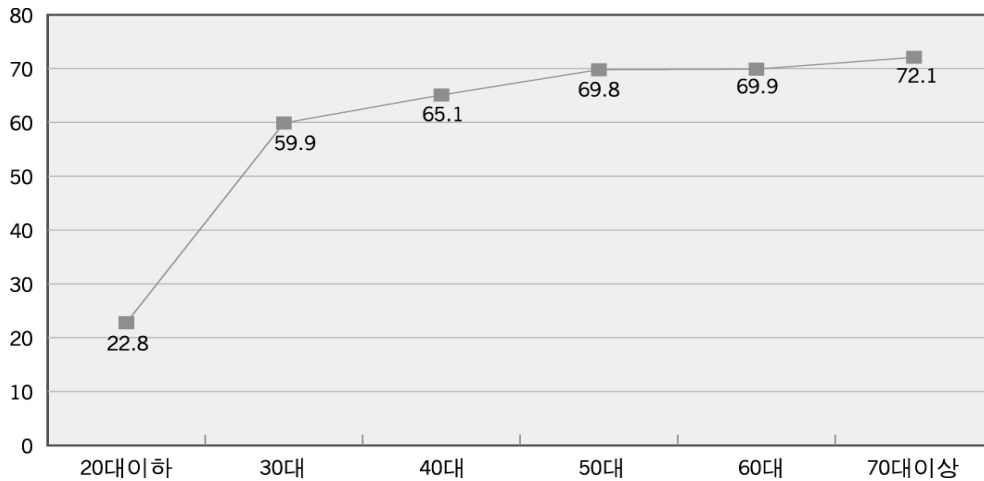
구 분		남자	여자	전 체
연령	55~59세	1,054,243 40.3	678,709 34.9	1,732,952 38.0
	60~64세	680,232 26.0	487,279 25.0	1,167,511 25.6
	65~69세	483,256 18.5	392,957 20.2	876,213 19.2
	70세이상	399,065 15.3	386,873 19.9	785,938 17.2
혼인상태	미혼	23,192 0.9	10,098 0.5	33,290 0.7
	기혼 유배우	2,493,405 95.3	1,345,594 69.2	3,838,999 84.1
	사별	57,154 2.2	541,977 27.9	599,131 13.1
	이혼	18,324 0.7	31,126 1.6	49,450 1.1
	모름/무응답	24,721 0.9	17,023 0.9	41,744 0.9
가구주와의 관계	가구주	2,553,681 97.6	669,714 34.4	3,223,395 70.6
	배우자	13,831 0.5	1,173,425 60.3	1,187,256 26.0
	미혼자녀	6,834 0.3	2,531 0.1	9,365 0.2
	기혼자녀	10,735 0.4	5,425 0.3	16,160 0.4
	부모	20,000 0.8	74,068 3.8	94,068 2.1
	조부모	1,416 0.1	4,086 0.2	5,502 0.1
	미혼형제/자매	707 0.0	564 0.0	1,271 0.0
	기타	9,591 0.4	16,006 0.8	25,597 0.6
전 체	2,616,795 100.0	1,945,819 100.0	4,562,614 100.0	
교육년수	9.3	5.6	7.5	



연령대별로 가구주 비율을 더욱 구체적으로 살펴보면, 20대, 30대에서 가구주 비율이 급속히 증가하면서 고령화되어서도 가구주 비율이 지속적으로 증가하는 것으로 나타났다. 이는 핵가족의 가속화와 고령자의 독립적인 노후생활 욕구의 증가 등에 기인한 것으로 보인다.

가구주는 가구의 경제적 책임을 가진다는 점을 고려해 보면, 고령화 이후에도 가구에 대한 경제적 부담을 지속적으로 짊어지게 되는 것으로서 고령자에게 경제적 생활안정을 위한 취업이 중요함을 보여주고 있다.

〈그림 12-4〉 연령별 가구주 비율



## 다. 고령자의 취업구조

### 1) 고령자의 산업별 취업구조

고령자의 경우 임금근로자와 비임금근로자의 따라 산업별 취업분포가 상이할 것으로 예상됨에 따라 임금근로자와 비임금근로자를 나누어 취업구조를 살펴보았다.

그 결과 임금근로자의 경우 전체적으로는 '사업지원서비스', '제조업', '건설업' 등에 취업자 비율이 높은 것으로 나타났다. 이러한 경향은 사업지원서비스의 청소와 경비업, 제조업과 건설업의 단순노무 등은 청년층이 취업을 꺼리는 산업들로서 기업들이 인력부족을 고령자로 대체함으로써 상대적으로 고령자에게 취업의 기회가 많기 때문이다.

연령별로는 '55~54세'는 '제조업', '60~64세'와 '65~69세' 그리고 '70세 이상'은 '사업서비스업'에 취업자가 비율이 가장 높은 것으로 나타났다.

〈표 12-2〉 고령 임금근로자의 산업별 분포

산업대분류	55~59세	60~64세	65~69세	70세이상	전 체
농업 및 임업	5,744 0.7	11,889 2.6	14,097 5.3	13,208 10.8	44,938 2.7
어업	2,929 0.4	2,671 0.6	1,347 0.5	1,752 1.4	8,699 0.5
광업	1,949 0.2	546 0.1	177 0.1	0 0.0	2,672 0.2
제조업	159,909 19.8	65,190 14.2	36,234 13.6	14,409 11.8	275,742 16.6
전기, 가스 및 수도사업	2,985 0.4	657 0.1	218 0.1	0 0.0	3,860 0.2
건설업	115,274 14.2	70,482 15.3	32,102 12.1	8,804 7.2	226,662 13.7
도매 및 소매업	34,853 4.3	21,331 4.6	12,621 4.7	11,191 9.2	79,996 4.8
숙박 및 음식점업	46,410 5.7	27,249 5.9	8,935 3.4	2,467 2.0	85,061 5.1
운수업	55,616 6.9	20,159 4.4	10,343 3.9	3,964 3.3	90,082 5.4
통신업	6,238 0.8	2,133 0.5	0 0.0	1,255 1.0	9,626 0.6
금융 및 보험업	19,208 2.4	6,277 1.4	3,671 1.4	690 0.6	29,846 1.8
부동산 및 임대업	25,965 3.2	36,445 7.9	30,923 11.6	10,585 8.7	103,918 6.3
사업서비스업	112,729 13.9	88,045 19.1	67,195 25.3	21,148 17.4	289,117 17.4
공공행정, 국방 및 사회보장 행정	65,446 8.1	20,777 4.5	11,627 4.4	18,020 14.8	115,870 7.0
교육 서비스업	72,133 8.9	28,416 6.2	11,114 4.2	2,118 1.7	113,781 6.9
보건 및 사회복지사업	17,684 2.2	10,651 2.3	2,426 0.9	1,216 1.0	31,977 1.9
오락, 문화 및 운동관련 서비스업	11,327 1.4	7,762 1.7	2,105 0.8	2,355 1.9	23,549 1.4
기타공공, 수리 및 개인서비스업	32,488 4.0	15,291 3.3	10,834 4.1	3,275 2.7	61,888 3.7
가사 서비스업	16,163 2.0	21,826 4.7	9,498 3.6	5,312 4.4	52,799 3.2
국제 및 외국기관	4,140 0.5	2,251 0.5	417 0.2	0 0.0	6,808 0.4

비임금근로자를 기준으로 고령자의 취업분포를 살펴보면, '농림 및 임업'의 취업자 비율이 가장 높은 것으로 나타나고 있으며, 이는 최근의 청장년층의 이농으로 인해 농업 및 임업 종사자 중 고령자 비중이 높은 현 노동시장의 상황을 보여주고 있다. 또한 '도매 및 소매업'에도 고령자의 상당수가 종사하고 있는 것으



로 나타나고 있는데, 고령자의 고용환경을 살펴볼 때 영세 소매 및 무점포 소매 등에 주로 분포해 있기 때문으로 보인다.

〈표 12-3〉 고령 비임금근로자의 산업별 분포

산업대분류	55~59세	60~64세	65~69세	70세이상	전 체
농업 및 임업	222,535 24.1	283,173 40.0	356,647 58.4	480,354 72.3	1,342,709 46.2
어업	10,486 1.1	8,936 1.3	4,767 0.8	2,609 0.4	26,798 0.9
광업	174 0.0	345 0.0	0 0.0	0 0.0	519 0.0
제조업	85,244 9.2	44,163 6.2	22,231 3.6	13,092 2.0	164,730 5.7
전기, 가스 및 수도사업	0 0.0	0 0.0	0 0.0	203 0.0	203 0.0
건설업	37,943 4.1	17,628 2.5	7,964 1.3	2,032 0.3	65,567 2.3
도매 및 소매업	249,744 27.0	182,594 25.8	126,923 20.8	107,566 16.2	666,827 22.9
숙박 및 음식점업	128,273 13.9	58,172 8.2	28,522 4.7	13,374 2.0	228,341 7.9
운수업	62,348 6.7	38,801 5.5	15,760 2.6	5,471 0.8	122,380 4.2
통신업	1,308 0.1	417 0.1	0 0.0	0 0.0	1,725 0.1
금융 및 보험업	2,660 0.3	4,363 0.6	2,053 0.3	680 0.1	9,756 0.3
부동산 및 임대업	19,705 2.1	14,252 2.0	15,081 2.5	21,243 3.2	70,281 2.4
사업서비스업	9,764 1.1	3,970 0.6	7,049 1.2	3,971 0.6	24,754 0.9
공공행정, 국방 및 사회보장 행정	348 0.0	386 0.1	531 0.1	0 0.0	1,265 0.0
교육 서비스업	4,154 0.4	1,413 0.2	1,919 0.3	997 0.2	8,483 0.3
보건 및 사회복지사업	2,961 0.3	1,001 0.1	1,814 0.3	1,326 0.2	7,102 0.2
오락,문화 및 운동관련 서비스업	11,333 1.2	3,329 0.5	1,763 0.3	841 0.1	17,266 0.6
기타공공,수리 및 개인서비스업	72,510 7.8	40,608 5.7	14,329 2.3	9,108 1.4	136,555 4.7
가사 서비스업	2,273 0.2	3,914 0.6	2,976 0.5	1,303 0.2	10,466 0.4

## 2) 고령자의 직업별 취업구조

임금근로자 기준으로 고령자의 직업별 취업구조를 살펴보면, 전체적으로 '경비 및 청소 관련직'과 '건설 관련직'에 많이 분포되어 있는 것으로 나타났는데, 이는 해당 직업의 기능 수준이 낮은 단순 노무 직업이 포함되어 있기 때문으로 보인다



다. 반면에 '정보통신 관련직'에는 극히 일부의 고령자만이 취업하고 있어 고도의 지식, 기술이 요구되는 직업에는 상대적으로 고령자의 직업 유지와 진입이 어려운 것으로 보인다.

〈표 12-4〉 고령 임금근로자의 직업별 분포

직업대분류	55~59세	60~64세	65~69세	70세이상	전 체
관리직	32,494 4.0	15,798 3.4	5,663 2.1	1,655 1.4	55,610 3.4
경영, 회계, 사무 관련직	83,437 10.3	21,377 4.6	8,935 3.4	3,044 2.5	116,793 7.0
금융, 보험 관련직	11,815 1.5	3,521 0.8	2,786 1.0	345 0.3	18,467 1.1
교육 및 자연과학 사회과학 연구 관련직	45,265 5.6	16,847 3.7	3,727 1.4	1,428 1.2	67,267 4.1
법률, 경찰, 소방, 교도 관련직	6,800 0.8	2,456 0.5	776 0.3	403 0.3	10,435 0.6
보건, 의료 관련직	5,780 0.7	3,283 0.7	1,887 0.7	310 0.3	11,260 0.7
사회복지 및 종교 관련직	17,397 2.1	13,658 3.0	7,700 2.9	5,541 4.6	44,296 2.7
문화, 예술, 디자인 방송 관련직	4,509 0.6	2,666 0.6	332 0.1	1,119 0.9	8,626 0.5
운전 및 운송 관련직	72,562 9.0	32,145 7.0	12,192 4.6	4,033 3.3	120,932 7.3
영업 및 판매 관련직	22,078 2.7	7,742 1.7	4,989 1.9	1,712 1.4	36,521 2.2
경비 및 청소 관련직	174,462 21.6	158,695 34.5	125,339 47.1	55,103 45.3	513,599 31.0
미용, 숙박, 여행, 오락, 스포츠 관련직	4,364 0.5	3,802 0.8	265 0.1	738 0.6	9,169 0.6
음식 서비스 관련직	56,711 7.0	27,353 5.9	10,458 3.9	3,502 2.9	98,024 5.9
건설 관련직	113,965 14.1	65,878 14.3	30,521 11.5	8,091 6.6	218,455 13.2
기계 관련직	35,961 4.4	11,478 2.5	3,807 1.4	1,290 1.1	52,536 3.2
재료 관련직(금속, 유리, 점토, 시멘트)	24,026 3.0	7,176 1.6	3,910 1.5	344 0.3	35,456 2.1
화학관련직	7,371 0.9	4,001 0.9	402 0.2	319 0.3	12,093 0.7
섬유 및 의복 관련직	16,690 2.1	7,383 1.6	3,117 1.2	1,034 0.8	28,224 1.7
전기, 전자 관련직	14,012 1.7	8,085 1.8	3,175 1.2	510 0.4	25,782 1.6
정보통신 관련직	1,786 0.2	302 0.1	373 0.1	0 0.0	2,461 0.1
식품가공 관련직	5,231 0.6	4,781 1.0	1,953 0.7	503 0.4	12,468 0.8
환경, 인쇄, 목재, 가구, 공예및생산단순직	38,626 4.8	22,789 5.0	15,014 5.6	10,063 8.3	86,492 5.2
농림어업 관련직	13,849 1.7	18,831 4.1	18,561 7.0	20,681 17.0	71,922 4.3



비임금근로자를 기준으로 고령자의 직업별 취업자 분포를 보면, '농림어업 관련직'의 취업자가 가장 많았는데 이는 농촌의 고령화와 맥을 같이 하는 것으로 보인다. 그러나 50대후반의 경우 '영업 및 판매 관련직'의 취업자가 가장 많아 60대와 70대와는 다른 경향을 보이고 있는데, 이는 노점 및 이동판매원과 영세 소매점의 상점판매원에 고령자가 다수 포함되어있기 때문이다.

〈표 12-5〉 고령 비임금근로자의 직업별 분포

직업대분류	55~59세	60~64세	65~69세	70세이상	전 체
관리직	13,015 1.4	4,461 0.6	1,636 0.3	814 0.1	19,926 0.7
경영, 회계, 사무 관련직	21,128 2.3	9,456 1.3	5,041 0.8	3,481 0.5	39,106 1.3
금융, 보험 관련직	2,660 0.3	3,626 0.5	1,351 0.2	680 0.1	8,317 0.3
교육 및 자연과학 사회과학 연구 관련직	2,418 0.3	1,413 0.2	1,279 0.2	662 0.1	5,772 0.2
법률, 경찰, 소방, 교도 관련직	1,611 0.2	356 0.1	2,656 0.4	2,726 0.4	7,349 0.3
보건, 의료 관련직	4,721 0.5	4,573 0.6	4,301 0.7	3,743 0.6	17,338 0.6
사회복지 및 종교 관련직	10,668 1.2	9,539 1.3	7,921 1.3	3,497 0.5	31,625 1.1
문화, 예술, 디자인 방송 관련직	3,743 0.4	1,655 0.2	1,562 0.3	841 0.1	7,801 0.3
운전 및 운송 관련직	87,428 9.5	51,346 7.3	20,435 3.3	7,009 1.1	166,218 5.7
영업 및 판매 관련직	268,413 29.1	179,064 25.3	124,685 20.4	93,916 14.1	666,078 22.9
경비 및 청소 관련직	10,749 1.2	13,817 2.0	16,659 2.7	35,466 5.3	76,691 2.6
미용, 숙박, 여행, 오락, 스포츠 관련직	55,861 6.0	31,429 4.4	10,945 1.8	3,567 0.5	101,802 3.5
음식 서비스 관련직	99,047 10.7	43,358 6.1	19,440 3.2	8,417 1.3	170,262 5.9
건설 관련직	17,408 1.9	10,351 1.5	5,139 0.8	985 0.1	33,883 1.2
기계 관련직	13,259 1.4	5,102 0.7	4,358 0.7	1,280 0.2	23,999 0.8
재료 관련직(금속, 유리, 점토, 시멘트)	5,699 0.6	2,253 0.3	680 0.1	304 0.0	8,936 0.3
화학관련직	1,691 0.2	0 0.0	344 0.1	0 0.0	2,035 0.1
섬유 및 의복 관련직	20,602 2.2	10,710 1.5	5,579 0.9	3,571 0.5	40,462 1.4
전기, 전자 관련직	5,759 0.6	4,244 0.6	1,223 0.2	904 0.1	12,130 0.4
정보통신 관련직	0 0.0	569 0.1	0 0.0	0 0.0	569 0.0
식품가공 관련직	28,835 3.1	19,728 2.8	8,890 1.5	5,890 0.9	63,343 2.2
환경, 인쇄, 목재, 가구, 공예 및 생산단순직	13,641 1.5	7,127 1.0	4,966 0.8	4,509 0.7	30,243 1.0
농림어업 관련직	235,406 25.5	293,286 41.5	361,239 59.2	481,908 72.6	1,371,839 47.2



직업 세분류를 기준으로 전체 고령자 대비 고령자의 취업 비율이 높은 상위 5개의 직업을 살펴보면, 전체적으로는 '곡식작물재배자', 임금근로자로는 '청소원', 비임금근로자로는 '곡식작물재배자'에 다수의 고령자가 종사하고 있는 것으로 나타났다. 특히 임금근로자의 경우는 모두 기능이 낮은 직업적 특성을 가지고 있다. 또한 전체 고령자 대비 상위 5개에 취업한 고령자 비중이 전체의 45.9%로 고령자가 취업하는 직업이 몇몇 직업으로 국한되어 있는데, 이는 고령자가 선택할 수 있는 직업의 폭이 매우 제한적임을 보여주고 있다.

〈표 12-6〉 고령자 종사자가 많은 상위 5개 직업

구분	직업	취업자수(명)	비율(%)
전체	곡식작물재배자	866,483	19.0
	상점판매 및 관리인	379,975	8.3
	채소/특용작물재배자	321,051	7.0
	청소원(환경미화원, 건물청소원, 세차원)	291,239	6.4
	경비 및 건물관리인	237,182	5.2
	중 계	2,095,931	45.9
임금근로자	청소원(환경미화원, 건물청소원, 세차원)	240,393	14.5
	경비 및 건물관리인	217,837	13.1
	건설 및 광업관련 단순노무자	103,076	6.2
	생산 관련 단순노무자	55,074	3.3
	농림어업 관련 단순노무자	50,934	3.1
	중 계	667,313	40.3
비임금근로자	곡식작물재배자	864,220	29.7
	상점판매 및 관리인	377,979	13.0
	채소/특용작물재배자	315,411	10.9
	과수작물재배자	121,858	4.2
	상점판매원	117,725	4.1
	중 계	1,797,192	61.9

## 라. 고령자의 고용구조

### 1) 고령자 임금구조

고령자의 년도별 임금추이를 살펴보면 2002년부터 2004년까지 임금의 증감의 변화가 거의 없는 것으로 보인다. 그러나 고령자의 연령이 높아질수록 임금이 낮아지는 경향은 뚜렷한 특징으로 나타나는데, 이는 연령이 증가함에 따라 고령자



가 갖는 취약성의 증가로 인해 좋은 일자리로의 취업이 상대적 어려워지기 때문인 것으로 보인다.

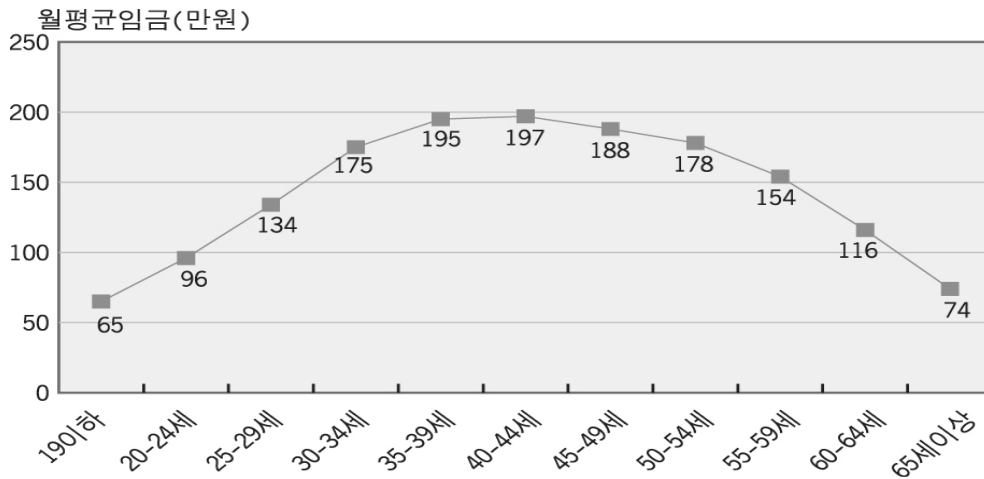
〈표 12-7〉 연도별 고령자 임금 추이

구 분	2002년	2003년	2004년
비고령자	169.5	175.6	177.8
55~59세	146.9	156.2	154.3
60~64세	112.8	117.5	116.0
65~69세	79.7	89.0	86.7
70세 이상	55.9	56.1	59.3
전 체	159.5	166.0	166.7

2004년 기준으로 연령대별 월평균임금의 변화를 살펴보면 40대 초반을 정점으로 연령이 증가함에 따라 임금이 감소하는 것으로 나타났다. 이러한 연령대별 임금곡선과 가구주 비율분포를 함께 고려해 보면 고령화되면서 가구주로서 가구의 경제적 부담은 지속적으로 유지됨에도 불구하고 임금이 하락하는 상황은 고령자가 경제적 어려움에 직면할 가능성이 높을 수 있음을 보여준다.

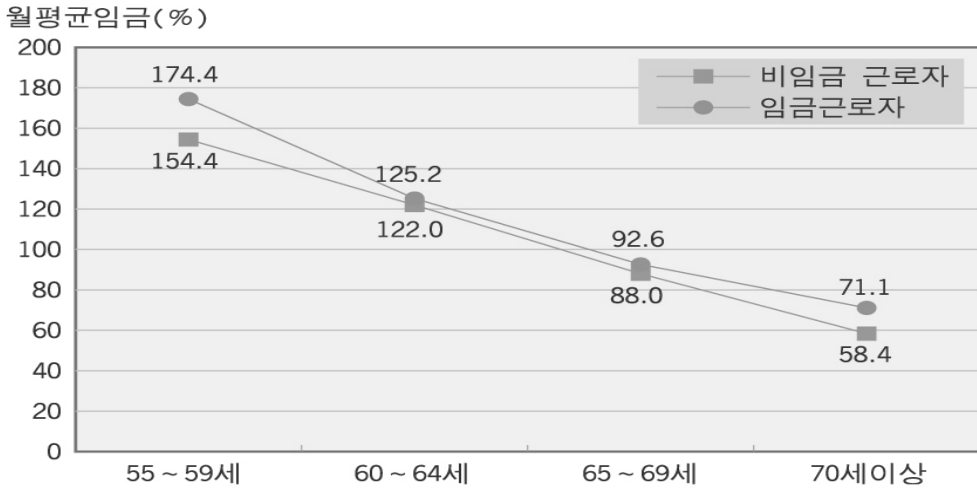


〈그림 12-5〉 연령별-임금 곡선



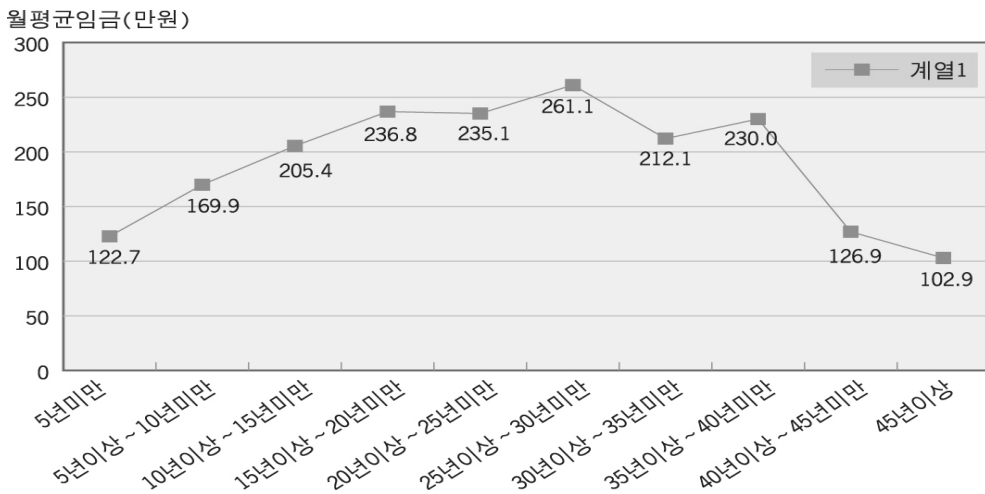
고령자 중 가구주에 해당하는 임금근로자와 비임금근로자의 월평균임금 추세를 살펴보면 비임금근로자가 임금근로자보다 임금이 지속적으로 낮은 것으로 나타나고 있으며, 이는 비임금근로 고령자의 경제적 어려움이 더 클 수 있음을 보여주고 있다.

〈그림 12-6〉 가구주 고령자의 임금근로자와 비임금근로자의 월평균임금



또한 고령화됨에 따라 경력의 임금프리미엄도 감소되는 것으로 보이는데, 경력 30년 이상부터는 월평균임금이 감소하고 있다. 경력은 직업에서의 숙련도와 경험을 예측하는 중요한 요인이라는 것을 고려할 때, 고령자의 경력에 의한 임금프리미엄의 감소는 기술변화에 대해 적절히 대응하지 못하고, 고령화로 인한 신체적, 정신적 제한 때문인 것으로 보인다.

〈그림 12-7〉 경력에 따른 임금의 변화

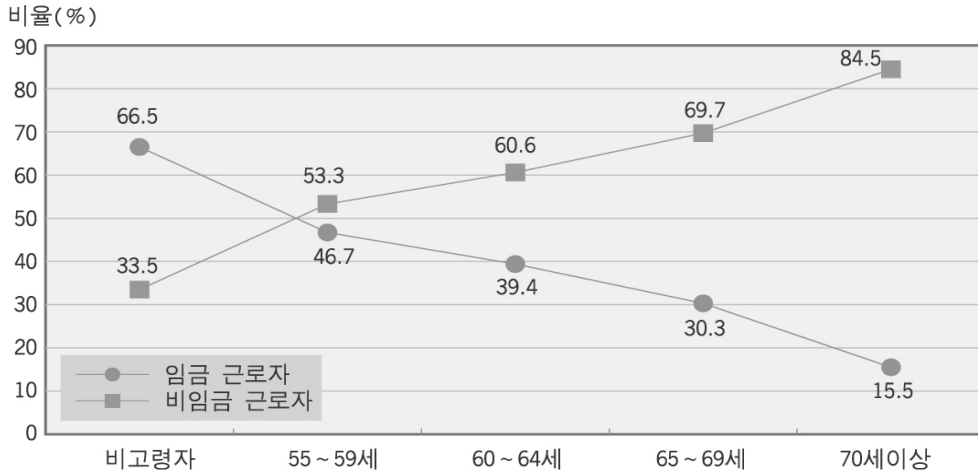


## 2) 고령자의 근로형태

고령자의 연령대별 고용형태 추이를 살펴보면, 고령자의 연령이 증가할수록 임

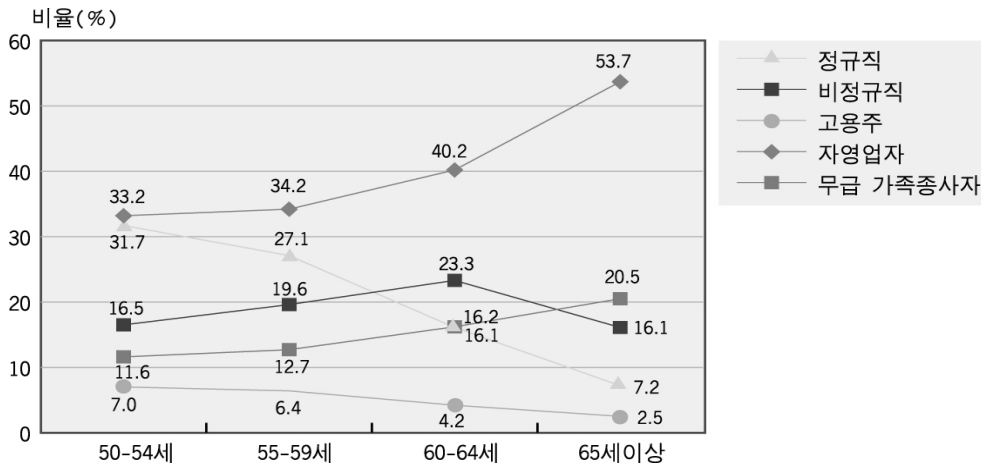
금근로자의 비율은 낮아지고 상대적으로 비임금근로자의 비율이 높아지는 경향이 뚜렷이 나타나고 있는데, 언급했듯 고령화가 되어감에 따라 상대적으로 임금근로자보다는 비임금근로자의 노동시장으로의 진입이 용이하기 때문이다.

〈그림 12-8〉 연령대별 고용형태



고령자의 근로형태를 살펴보면 연령이 높아짐에 따라 정규직 비율은 급속히 감소하고 자영업 비율이 급속히 증가함을 알 수 있다. 또한 60세 이상부터는 비정규직도 급격하게 감소되는 경향을 보여주고 있어 고령화에 따라 고용환경이 열악해 지는 것으로 보인다.

〈그림 12-9〉 연령대별 근로형태

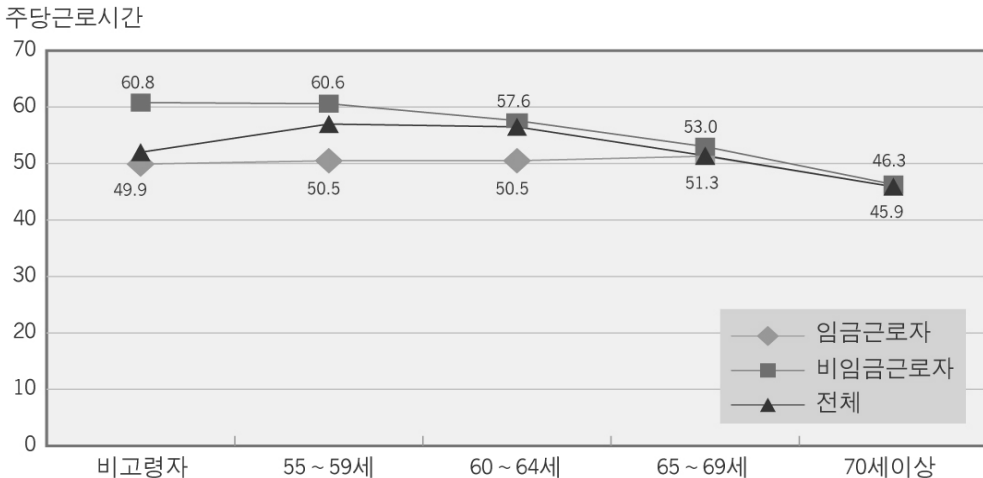


## 3) 고령자의 주당근로시간

연령대별 주당 근로시간을 살펴보면 임금근로자의 경우 비고령자보다 60대까지는 주당 근로시간이 더 많은 것으로 나타났으며, 비임금근로자의 경우 임금근로자보다 주당 근로시간이 상대적으로 많으나 고령화에 따라 지속적으로 감소하는 것으로 나타났다.

그러나 전체적으로 고령에도 불구하고 주당 근로시간은 크게 줄지 않는 것으로 나타났다. 고령자의 신체적 취약성에도 불구하고 장시간의 근로는 고령자의 의료비 혹은 산업재해와 같은 사회적 비용 등을 증가키는 원인이 될 수 있다.

〈그림 12-10〉 연령대별 주당 근로시간



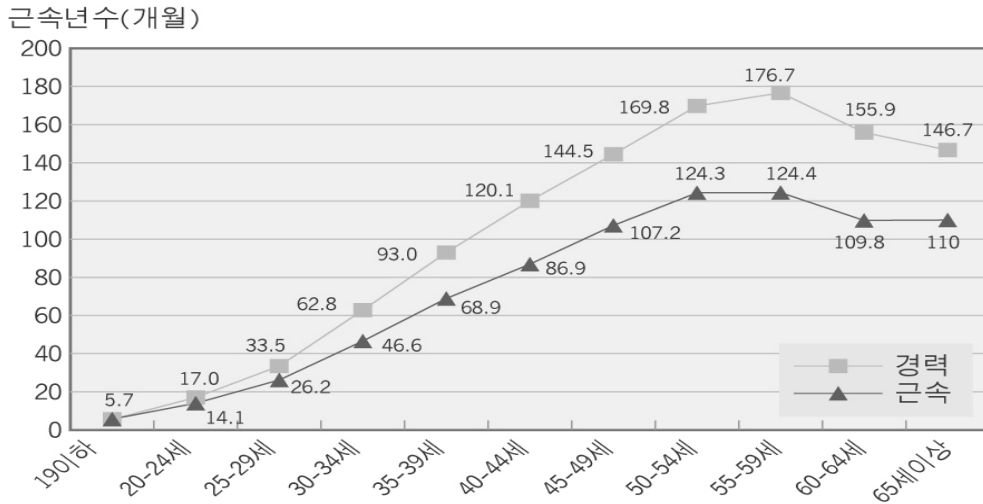
## 4) 고령자의 직업이동

임금근로자를 기준으로 연령대별의 경력과 근속기간을 살펴보면 55세~59세를 정점으로 경력과 근속년수가 모두 하락하고 있다. 단편적으로 보기에는 어렵겠지만 이러한 경력과 근속년수의 하락은 55세~59세에서 자신의 직업과 직장을 이동하는 것이 하나의 원인이 될 수 있을 것이다. 즉, 자발적 혹은 비자발적인 원인으로 인해 경력과 근속의 프리미엄을 포기하고 다른 직장으로 이동해야 하거나, 경력과 근속의 임금프리미엄 효과가 사라져 고령화에 따라 자신에게 적합한 다른 직업 혹은 직장으로 이동하려는 동기가 발생하였기 때문으로 보인다.

그러나 고령화될수록 비정규직 비율이 증가하고 임금이 저하되는 경향을 고려해 볼 때 고령자의 재취업은 이전 직장보다 고용환경이 좋지 못한 직업 혹은 직장으로 이동하는 경향이 있는 것으로 보인다.



〈그림 12-11〉 연령대별 경력과 근속년수



### 마. 고령자 노동시장의 특성

산업·직업별 고용구조 조사 결과를 활용하여 고령자 노동시장 특성을 다각적으로 분석해 본 결과 몇가지 특징적인 것이 나타났다.

첫째는 고령자 노동시장이 비탄력적이라는 것이다. 즉, 고령자가 취업하고자 하는 직업은 몇몇으로 국한되고 있어, 해당 직업에서 임금이 유지되거나 증가가 없더라도 취업하고자 하는 고령자는 많기 때문이다.

둘째는 고령자의 노동 대체가능성이 크다는 것이다. 살펴보았듯이 고령자가 주로 취업하는 직업은 저기능, 저숙련의 특징을 가지고 있어 비연령층에서 취업하고자 하는 의지만 갖는다면 대체될 가능성이 높다고 할 수 있다.

셋째는 고령화될수록 생계적 어려움에 직면할 가능성이 큰 것으로 나타났다. 연령별 가구주 비율에 있어 고령화되더라도 지속적으로 가구주로서의 경제적 부담을 줄어지고 있지만, 고령화에 따라 임금은 급격히 감소하고 있어 가구의 경제적 어려움에 직면할 가능성이 있다.

넷째는 고령화될수록 경력 및 근속에서는 오는 임금프리미엄이 사라진다는 것이다. 연령별 임금을 보면 40대 초반을 정점으로 지속적으로 감소되지만 경력과 근속은 50대 후반까지 지속적으로 증가하는 것으로 보아 경력과 근속이 임금을 주는 프리미엄이 50대부터 사라지기 때문으로 보인다.

이러한 고령자 노동시장의 특성을 고려해 본다면 고령자의 직업선택의 범위가 확대되고 고령자의 직업능력 향상을 위한 직업훈련 등의 기회가 제공되지 않는다면 고령자의 저임금의 노동시장은 장기화될 것으로 보인다.



### 3. 고령자 적합직종의 평가

#### 가. 고령자 적합직종의 선정

고령자의 노동시장에서의 취약성으로 인해 고령자가 안정적인 경제활동을 영위하는데 어려움을 겪고 있는 상황에서, 민간기업에는 고령자의 고용을 권장하고 취업알선기관에는 고령자취업알선을 위한 가이드 역할을 하며 정부에는 고령자의 특성에 따른 구체적인 정책을 개발하는데 유용한 기준이 될 수 있도록 중앙고용정보원에서는 ‘고령자 적합직종’을 개발하였다. 고령자 적합직종의 선정·개발은 적합직종에서 노동력 결원 발생시 고령자를 우선적으로 채용하도록 지도함으로써 고령자의 취업을 지원하고자 하였다.

「고령자 적합직종」의 선정기준은 고령자 고용촉진법에 고시된 고령자 적합직종의 선정기준에 따라 55세 이상의 고령자가 근무하여도 상대적으로 생산성에서 젊은층과 차이가 나지 않는 직종, 노동강도가 낮은 직종, 산업재해의 위험이 낮은 직종, 보편적인 직종으로 활용가능성이 높은 직종을 선정기준으로 수용하면서 고령자의 직업능력을 측정·평가하고 해당직종이 요구하는 조건을 분석하기 위해 보다 객관적인 자료(워크넷 취업알선 통계, OES취업자 통계, 경제활동참가율 통계등)에 근거하여 선정하는 것에 주안점을 두었고, 크게는 노동시장 진입 가능성, 인력부족 직종, 육체적 활동 가능성, 환경조건, 위험가능성, 대기조건 등을 평가하여 선정기준으로 활용하였다.

고령자 적합직종은 크게 공기업을 대상으로 고령자 고용촉진법으로 의무화하는 직종유형인 ‘우선채용형’과 민간기업에게 권고를 하기 위한 직종유형인 ‘생계유지형’, ‘경력활용형’, ‘사회참여형’, ‘창업형’으로 구분하여 제시하고 있다. 고령자 적합직종의 유형별 분류를 더욱 구체적으로 살펴보면, 생계유지형은 생계유지를 위해 취업을 하려하지만, 취업에 필요한 능력이 부족하거나 전직장의 경력과 다른 직종으로 신속한 취업을 희망하는 유형이며, 경력활용형은 고령자가 경력, 학력, 경험 등을 충분히 갖추고 있어 젊은이에 비해 업무 수행 능력이 떨어지지 않지만, 사회적 인식과 정년과 같은 제도적 한계 때문에 현실적으로 취업이 어려운 유형이다. 본 연구에서는 생계유지형, 경력활용형, 우선채용직종에 대하여 분석할 것이다.

#### 나. 고령자 적합직종과 고용직업분류와의 연계

산업·직업별 고용구조조사 자료를 기초로 고령자 적합직종에서의 고용 특성을 분석하기 위해서는 취업알선직업분류를 기반으로 제시된 고령자 적합직종과 고



용직업분류와의 연계가 필요하다. 이에 따라 『고령자 적합직종 개발보고서』에서 제시된 고령자 적합직종의 범위 및 폭을 토대로 고용직업분류와 연계하였다. 물론 고령자 적합직종에서 정의하는 직업의 범위와 고용직업분류에서 정의하는 직업의 범위가 다소 차이가 있을 수는 있으나 고령자 적합직종을 대략적으로 평가하는데 있어서는 별 무리가 없을 것이다.

고령자 적합직종의 직업분류와 고용직업분류를 연계하기 위하여, 첫째 고령자 적합직종에서 제시하는 직업설명에 해당하는 내용을 기초로 고용직업분류에서 적절한 직업을 선택하였다. 둘째, 직업범위가 상이할 경우 산업·직업별 고용구조조사 원자료에서 적합직종에서 설명한 직업만을 추출하였다. 셋째, 산업·직업별 고용구조조사 상의 표본이 한정적인 적합직종은 분석에서 제외하였다.

고령자 적합직종과 고용직업분류 연계한 표(부록1)를 살펴보면, 생계유지형은 저기능, 저숙련의 단순 노무직 성격의 직업이 많이 분포하고 있는 것으로 나타났으며, 경력활용형은 지적능력이나 기술을 요하는 직업이 많이 분포되어 있는 것으로 나타났다.

#### 다. 생계유지형과 경력활용형 적합직종에서의 고용구조

임금근로자를 기준으로 생계유지형과 경력활용형 적합직종에서의 고령자 종사자 비율을 살펴보면, 생계유지형이나 경력활용형 모두에서 비고령자 비율이 높으나 생계유지형이 경력활용형보다 고령자 비율이 높은 것으로 나타났다.

〈표 12-8〉 적합직종 유형별 고령자 비율

	비고령자	고령자	전 체
생계유지형	2,113,567 (75.2)	696,267 (24.8)	2,809,834 (100.0)
경력활용형	3,061,120 (93.4)	226,254 (6.9)	3,287,374 (100.0)

이를 더욱 구체적으로 살펴보면, 생계유지형에서는 남자와 여자가 비슷한 비율을 종사하고 있으나 경력활용형에서는 남자의 비율이 여자의 비율보다 현저하게 높은 것으로 나타났다. 또한 생계유지형에서는 연령대별로 직종에 따라 고른 분포를 보이고 있으나 경력활용형에서는 고령자 중에서도 연령이 많을수록 종사자 비율이 급격히 감소되는 것으로 나타났다.

근로형태에서는 생계유지형에는 정규직보다 비정규직 비율이 높았지만 경력활



용형에서는 비정규직보다 정규직 비율이 높아 고용안정성 측면에서 경력활용형이 나은 것으로 보인다.

교육년수를 살펴보면 생계유지형보다는 경력활용형의 교육년수가 높은 것으로 나타났고, 월평균임금 역시 경력활용형이 높았지만, 주당 근로시간은 생계유지형이 많은 것으로 나타났다.

이러한 결과를 종합해 볼 때 상대적으로 경력활용형이 생계유지형보다는 고령자를 위한 더 좋은 직업인 것으로 보인다. 그러나 경력활용형 직종은 대부분 비고령자가 종사하고 있고 높은 숙련도와 기술을 요구하기 때문에 극히 일부의 고령자만이 종사한다. 반면에 생계유지형은 저기능의 단순노무직 성격의 직업들이 분포되어 있어, 저임금, 비정규직 등 고용환경에 있어서는 경력활용형보다 열악한 것으로 나타났지만 상대적으로 취업이 용이해 많은 고령자가 취업하고 있는 것으로 보인다.

〈표 12-9〉 적합직종 유형별 고용구조

구 분		생계유지형	경력활용형	전 체
성별	남자	358,666 51.5	199,185 88.0	557,851 60.5
	여자	337,600 48.5	27,069 12.0	364,669 39.5
연령대	55~59세	266,789 38.3	140,050 61.9	399,135 41.1
	60~64세	208,169 29.9	58,617 25.9	266,786 28.9
	65~69세	154,036 22.1	20,830 9.2	174,866 19.0
	70세이상	67,273 9.7	6,757 3.0	74,030 8.0
근로형태	정규직	246,844 35.5	161,308 71.3	405,152 44.2
	비정규직	449,423 64.5	64,946 28.7	514,369 55.8
전 체		696,267 100.0	226,254 100.0	922,521 100.0
교육년수		7.4	11.0	8.3
월평균임금		75.1	186.1	102.1
주당 근로시간		53.4	50.5	52.7



생계유지형과 경력활용형 적합직종별 세부적 고용구조를 살펴보면, 먼저 생계유지형의 경우 전체적으로 청소 및 방역 직종에 고령자가 많이 종사하는 것으로 나타났다. 성별로는 남자는 건물 및 시설관리 직종에, 여자는 청소 및 방역 직종에 주로 종사하는 것으로 나타났다. 연령대별로는 55세~59세는 청소 및 방역 직종, 60대는 건물 및 시설관리 직종에, 70대이상은 청소 및 방역직종에 주로 종사하는 것으로 나타났다.

월평균임금을 살펴보면 계기검침 및 안전점검 직종이 가장 많고 청소 및 방역 직종에서 가장 낮은 것으로 나타났다. 또한 주당 근로시간에서는 건물 및 시설관리 직종에서 가장 높았고 가사보조 직종에서 가장 낮았다.

마지막으로 교육년수에서는 계기검침 및 안전점검 직종과 사무 직종에서 높은 것으로 나타났다. 특이한 것은 사무 직종의 경우 교육년수나 주당 근로시간이 높음에도 불구하고 임금은 매우 낮은 것으로 나타났는데 사무 직종은 사무보조 직업을 포함하고 있어 나타나는 현상으로 보인다.

이러한 결과를 종합해 볼 때, 고령자 적합직종에서 의도한대로 생계유지형은 저기능, 저숙련의 고령자 취업이 상대적으로 용이한 직종들이라 할 수 있다.



〈표 12-10〉 생계유지형 세부직종별 고용구조

생계유지형 적합직종	성별(명, %)		연령(명, %)				전체 (명, %)	월평균 임금 (만원)	주당 근로시간 (시간)	교육 년수 (년)
	남자	여자	55~59세	60~64세	65~69세	70세이상				
플라스틱제품용 기계조작 직종	2,946 0.8	1,244 0.4	3,208 1.2	981 0.5	0 0.0	0 0.0	4,189 0.6	155.7	51.7	8.4
음식료품 가공 직종	3,912 1.1	8,557 2.5	5,231 2.0	4,781 2.3	1,953 1.3	503 0.7	12,468 1.8	79.4	52.7	6.0
섬유 제조 관련 직종	1,034 0.3	0 0.0	356 0.1	344 0.2	333 0.2	0 0.0	1,033 0.1	152.2	54.6	11.0
건물 및 시설관리 직종	3,255 0.9	1,096 0.3	1,609 0.6	1,033 0.5	783 0.5	925 1.4	4,350 0.6	101.3	48.1	7.9
건물 및 시설관리 직종	228,760 63.8	2,182 0.6	55,003 20.6	75,509 36.3	75,851 49.2	24,580 36.5	230,943 33.2	84.8	69.1	9.5
가사보조 직종	0 0.0	28,760 8.5	11,664 4.4	11,838 5.7	4,904 3.2	355 0.5	28,761 4.1	51.1	32.1	6.6
청소 및 방역 직종	71,715 20.0	168,678 50.0	101,184 37.9	68,618 33.0	42,618 27.7	27,973 41.6	240,393 34.5	65.0	44.3	5.7
배달 및 운반 관련 직종	5,069 1.4	2,296 0.7	3,708 1.4	3,323 1.6	333 0.2	0 0.0	7,364 1.1	91.4	52.0	9.6
계기검침원	1,235 0.3	597 0.2	1,833 0.7	0 0.0	0 0.0	0 0.0	1,833 0.3	170.7	44.4	11.5
서비스관련 단순노무 직종	5,379 1.5	1,441 0.4	2,539 1.0	2,452 1.2	558 0.4	1,270 1.9	6,819 1.0	86.4	40.0	8.7
제조관련 단순노무 직종	16,695 4.7	53,842 15.9	30,441 11.4	17,904 8.6	13,103 8.5	9,088 13.5	70,536 10.1	60.0	45.2	6.3
농림 직종	4,930 1.4	685 0.2	2,072 0.8	1,601 0.8	1,640 1.1	302 0.4	5,615 0.8	90.7	42.4	6.8
사무 직종	2,084 0.6	499 0.1	1,977 0.7	0 0.0	606 0.4	0 0.0	2,583 0.4	66.5	52.3	11.5
간병인 및 관련 서비스 직종	0 0.0	5,195 1.5	2,302 0.9	1,798 0.9	1,095 0.7	0 0.0	5,195 0.7	84.3	70.9	9.9
복지 직종	1,256 0.4	1,608 0.5	1,468 0.6	775 0.4	340 0.2	281 0.4	2,864 0.4	72.6	46.7	8.1
음식서비스관련 직종	1,415 0.4	51,876 15.4	28,856 10.8	15,715 7.5	7,433 4.8	1,286 1.9	53,290 7.7	73.1	49.6	6.5
안내 직종	2,127 0.6	912 0.3	1,893 0.7	749 0.4	0 0.0	397 0.6	3,039 0.4	152.5	51.8	10.7
대금수납 및 매표 직종	3,096 0.9	0 0.0	2,607 1.0	0 0.0	177 0.1	311 0.5	3,095 0.4	163.4	68.9	10.4
판매 직종	3,342 0.9	8,135 2.4	8,421 3.2	747 0.4	2,308 1.5	0 0.0	11,476 1.6	114.4	56.1	9.7
전 체	358,250 100.0	337,603 100.0	266,372 100.0	208,168 100.0	154,035 100.0	67,271 100.0	695,846 100.0	100.8	51.2	8.7

\* 종사자수 1,000명 이하는 분석에서 제외



다음으로 경력활용형의 세부 적합직종별 고용구조를 살펴보면, 전체적으로 사무관련 직종과 운전 직종에 고령자가 많이 종사하는 것으로 나타났다. 성별로는 남자의 경우 운전직종에, 여자는 섬유관련 직종에 많이 종사하는 것으로 나타났다. 연령대별로는 55세~59세와 60세~69세에서 사무관련 직종에, 60~64세와 70대 이상은 운전 직종에 많이 종사하는 것으로 나타났다. 월평균임금에서는 무역 직종이 가장 높은 것으로, 섬유관련 직종이 가장 낮은 것으로 나타났다. 주당 근로시간은 무역 직종이, 교육년수는 공학기술 직종이 높은 것으로 나타났다.

이러한 결과들을 종합해 볼 때, 경력활용형은 고학력, 고경력을 가진 고령자가 취업할 수 있는 직업들로 구성되어 있다고 할 수 있다.

〈표 12-11〉 경력활용형 세부직종별 고용구조

경력활용형 적합직종	성별(명, %)		연령(명, %)				전체 (명, %)	월평균 임금 (만원)	주당 근로시간 (시간)	교육 년수 (년)
	남자	여자	55~59세	60~64세	65~69세	70세이상				
공학기술 직종	8,721 4.4	0 0.0	5,281 3.8	2,071 3.6	705 3.4	664 9.8	8,721 3.9	274.8	47.0	14.4
용접 직종	11,290 5.7	293 1.1	7,703 5.6	2,571 4.4	1,309 6.4	0 0.0	11,583 5.2	163.9	44.8	8.4
제품조립 직종	4,375 2.2	5,130 19.3	5,992 4.3	1,832 3.1	1,172 5.7	510 7.5	9,506 4.2	97.3	46.6	8.6
건축·건설 직종	33,039 16.7	1,397 5.3	20,134 14.5	9,535 16.4	4,394 21.4	373 5.5	34,436 15.4	184.0	42.7	9.6
생산·품질 및 시설관리 직종	39,675 20.1	0 0.0	26,831 19.4	8,769 15.0	2,265 11.1	1,811 26.8	39,676 17.7	202.9	56.2	11.3
운전 직종	46,508 23.5	460 1.7	27,442 19.8	12,778 21.9	4,355 21.3	2,394 35.4	46,969 21.0	147.1	54.7	10.0
섬유관련 직종	949 0.5	10,790 40.6	6,379 4.6	4,959 8.5	402 2.0	0 0.0	11,740 5.2	96.0	54.3	8.1
법·금융 직종	4,930 2.5	0 0.0	2,239 1.6	1,914 3.3	776 3.8	0 0.0	4,929 2.2	269.5	43.4	14.0
무역 직종	3,766 1.9	454 1.7	2,256 1.6	1,672 2.9	292 1.4	0 0.0	4,220 1.9	278.6	59.8	12.6
상품증개 관련 직종	1,404 0.7	847 3.2	1,418 1.1	833 1.5	0 0.0	0 0.0	2,251 1.0	112.6	54.8	11.9
사무 관련 직종	42,879 21.7	7,189 27.1	32,905 23.7	11,340 19.5	4,816 23.5	1,006 14.9	50,067 22.3	229.0	49.4	13.1
전 체	197,536 100.0	26,560 100.0	138,580 100.0	58,274 100.1	20,486 100.0	6,758 100.0	224,098 100.0	187.4	50.8	11.1

\* 종사자수 1,000명 이하는 분석에서 제외



### 라. 고령자의 적합직종 유형결정요인과 월평균임금의 결정요인

고령자 적합직종 유형의 결정요인을 살펴보기 위해 로짓분석을 하였다. 그 결과 남자일수록, 고령자 중 연령이 적을수록, 자격증을 보유했을수록, 교육년수가 높을수록 경력활용형의 직업에 종사할 가능성이 높은 것으로 나타났다. 특히, 자격증이 생계유지형과 경력활용형을 결정하는 중요한 결정변인으로 나타나, 고령화 이후에 자격증 취득이 좋은 직업으로의 취업에 긍정적 영향을 주는 것으로 나타났다.

〈표 12-12〉 고령자 적합직종 선택의 결정요인<sup>1)</sup>

구 분	$\beta$	S.E.	Wald	Exp(B)
성별	-1.341**	0.01	29617.83	0.00
연령	-0.123**	0.00	32337.04	0.00
자격증	-2.579**	0.01	57137.33	0.00
교육년수	0.187**	0.00	39557.34	0.00
상수	11.162**	0.05	47923.83	0.00
2 log likelihood	720877.618			

\*\* p<.01

임금근로자를 기준으로 생계유지형과 경력활용형의 월평균임금에 영향을 주는 변인을 살펴본 결과, 생계유지형의 경우 성별이 월평균임금에 많은 영향을 주는 것으로 나타났는데 남자일수록 월평균임금에 많은 것으로 나타났다. 반면에 경력활용형에서는 교육년수가 월평균임금에 영향을 많이 주는 것으로 나타났는데 교육년수가 많을수록 월평균임금이 높아 생계유지형과 다른 양상을 보여주고 있다. 이는 생계형 직종에 저기능이 주로 포함되어 있어 신체·운동적 노동이 강조되어 성별에 영향을 많이 받는 반면, 경력활용형은 지적 능력과 기술이 요구되는 직업이 포함되어 교육년수가 임금의 중요한 변인으로 나타난 것으로 보인다.

1) 적합직종은 생계유지형 1, 경력활용형 2, 성별은 남자 1, 여자 2, 자격증 보유여부는 자격증 보유 1, 자격증 미보유 2로 더미변인을 정의하였다.



〈표 12-13〉 적합직종 유형의 월평균임금에 따른 다중회귀<sup>2)</sup>

구 분	변 인	$\beta$	t	$R^2$	$\Delta R^2$
생계 유지형	상수		298.40188	0.352	0.352
	성별	-0.344**	-315.714		
	나이	-0.294**	-285.028		
	경력	0.274**	278.445		
	교육년수	0.153**	139.276		
	자격증 보유여부	-0.018**	-18.202		
경력 활용형	상수		108.981	0.321	0.321
	성별	-0.125**	-66.302		
	나이	-0.210**	-118.335		
	경력	0.230**	126.643		
	교육년수	0.424**	230.364		
	자격증 보유여부	-0.082**	45.258		

\*\* p<.01

#### 마. 우선채용형 직종에서의 고용구조

언급했듯 우선채용 직종은 공기업을 대상으로 고령자 고용촉진법에 의해 고령자의 고용을 의무화함으로써 고령자의 취업을 지원하기 위한 정책적 직종들이다. 이러한 맥락에서 임금근로자를 기준으로 우선채용직종에서 공공기관 및 단체와 민간의 고령자 종사자 비율을 살펴보면, 공공에서 고령자가 많이 종사하는 우선채용형 직종은 건물 및 시설관리직과 청소관련직으로 나타났으며, 민간에서는 식물관리직과 건물 및 시설관리직으로 나타났다. 우선채용형 직종에서 고령 취업자 분포가 민간보다 상대적으로 공공기업에 전반적으로 골고루 분포되어 있어 우선채용형 직종이 고령자의 일자리 제공에 어느 정도 기여하는 것으로 보인다. 그러나 공공기관이나 단체의 인사노무관리직, 고객관리사무직, 조사관련직, 농림어업 관련 자문직 등의 직종에서는 고령자 취업자가 거의 없는 것으로 나타나 이 직종들에서의 일자리 제공 노력이 필요할 것으로 보인다.

2) 성별은 남자 1, 여자 2, 자격증 보유여부는 자격증 보유 1, 자격증 미보유 2로 더미변인을 정의하였다.



〈표 12-14〉 기업형태별 우선채용형 직종의 고령자 종사자비율

우선채용직종	공공			민간		
	비고령자	고령자	전체	비고령자	고령자	전체
공학기술자	118,776 21.4	2,101 1.4	120,877 17.1	324,475 17.3	9,339 1.6	333,814 13.5
전기시설관리자	18,899 3.4	1,383 0.9	20,282 2.9	56,960 3.0	6,893 1.2	63,853 2.6
기계시설설비관리직	6,025 1.1	1,417 0.9	7,442 1.1	37,469 2.0	8,159 1.4	45,628 1.8
운전직	60,320 10.9	13,529 9.0	73,849 10.5	442,149 23.5	70,013 11.8	512,162 20.7
인사노무관리직	429 0.1	0 0.0	429 0.1	1,699 0.1	644 0.1	2,343 0.1
법률, 경영, 세무, 회계 자문직	5,263 0.9	403 0.3	5,666 0.8	8,488 0.5	801 0.1	9,289 0.4
채권관리직	15,538 2.8	518 0.3	16,056 2.3	23,548 1.3	345 0.1	23,893 1.0
사무지원직	41,226 7.4	2,239 1.5	43,465 6.2	56,918 3.0	344 0.1	57,262 2.3
고객관리사무직	19,166 3.5	0 0.0	19,166 2.7	59,346 3.2	736 0.1	60,082 2.4
조사관련직	1,304 0.2	0 0.0	1,304 0.2	8,899 0.5	416 0.1	9,315 0.4
사회복지직	11,986 2.2	2,258 1.5	14,244 2.0	1,360 0.1	605 0.1	1,965 0.1
보육직	15,257 2.7	418 0.3	15,675 2.2	54,819 2.9	24,468 4.1	79,287 3.2
상담관련직	2,589 0.5	539 0.4	3,128 0.4	387,364 20.6	77,161 13.0	464,525 18.8
조리직	65,896 11.9	8,613 5.8	74,509 10.6	51,768 2.8	1,942 0.3	53,710 2.2
안내직	21,193 3.8	1,097 0.7	22,290 3.2	1,489 0.1	0 0.0	1,489 0.1
농림어업관련 자문직	9,364 1.7	0 0.0	9,364 1.3	6,382 0.3	4,057 0.7	10,439 0.4
식물관리직	2,110 0.4	1,558 1.0	3,668 0.5	85,504 4.5	205,189 34.7	290,693 11.8
건물 및 시설관리직	46,174 8.3	30,832 20.6	77,006 10.9	113,116 6.0	162,907 27.5	276,023 11.2
청소관련직	53,213 9.6	77,486 51.8	130,699 18.5	802 0.0	0 0.0	802 0.0
방역관련직	403 0.1	337 0.2	740 0.1	3,803 0.2	816 0.1	4,619 0.2
계기검침 및 안전점검직	5,633 1.0	1,016 0.7	6,649 0.9	2,287 0.1	575 0.1	2,862 0.1
수금직	1,303 0.2	279 0.2	1,582 0.2	1,386 0.1	0 0.0	1,386 0.1
대금수납 및 검표직	19,474 3.5	1,292 0.9	20,766 2.9	62,796 3.3	1,804 0.3	64,600 2.6
서비스관련 단순노무직	2,540 0.5	1,699 1.1	4,239 0.6	403 0.0	0 0.0	403 0.0
제조관련 단순노무직	11,393 2.1	678 0.5	12,071 1.7	87,585 4.7	14,785 2.5	102,370 4.1
전체	555,474 100.0	149,692 100.0	705,166 100.0	1,880,815 100.0	591,999 100.0	2,472,814 100.0



우선채용형 적합직종에서의 고용구조를 살펴보면, 남자의 경우 건물 및 시설관리직, 여자의 경우 청소관련직에 가장 많이 종사하는 것으로 나타났다. 연령대별로는 모든 연령에 대해 건물 및 시설관리직과 청소관련직에 많이 취업한 것으로 나타났다. 월평균임금은 공학기술자가 가장 높았으며, 주당 근로시간은 대금수납 및 검표직에서 교육연수는 공학기술자직에서 높은 것으로 나타났다.

전체적으로 우선채용형 직종에서 단순기능 직종은 어느 정도 성과를 보이고 있는 것으로 보이나, 고학력의 경력이 요구되는 직종에서는 고령자의 취업이 아직 활발하지 않아 우선채용의 효과가 발휘되지 못하는 것으로 보인다.

〈표 12-15〉 우선채용형 직종의 고령자 고용구조

우선채용직종	성별(명, %)		연령(명, %)				전체 (명, %)	월평균 임금 (만원)	주당 근로시간 (시간)	교육 연수 (년)
	남자	여자	55~59세	60~64세	65~69세	70세이상				
공학기술자	11,440 2.6	0 0.0	7,194 2.4	2,474 1.1	1,108 0.7	664 1.0	11,440 1.5	304.7	48.1	14.7
전기시설관리자	8,277 1.9	0 0.0	4,941 1.6	2,647 1.2	689 0.5	0 0.0	8,277 1.1	170.1	63.6	11.2
기계시설설비 관리직	9,577 2.1	0 0.0	6,242 2.1	1,859 0.9	587 0.4	889 1.3	9,577 1.3	141.9	55.1	10.5
운전직	81,246 18.2	2,296 0.8	48,885 16.2	23,184 10.6	8,791 5.8	2,682 3.9	83,542 11.3	130.2	55.9	10.1
법률, 경영, 세무, 회계 자문직	1,204 0.3	0 0.0	398 0.1	0 0.0	0 0.0	805 1.2	1,203 0.2	611.5	32.4	17.3
사무지원직	2,084 0.5	499 0.2	1,977 0.7	0 0.0	606 0.4	0 0.0	2,583 0.3	66.5	52.3	11.5
사회복지직	1,256 0.3	1,608 0.5	1,468 0.5	775 0.4	340 0.2	281 0.4	2,864 0.4	72.6	46.7	8.1
보육직	0 0.0	24,887 8.4	5,097 1.7	8,924 4.1	5,909 3.9	4,957 7.1	24,887 3.4	41.5	65.9	5.8
조리직	4,933 1.1	80,840 27.3	46,984 15.6	25,979 11.9	9,965 6.5	2,845 4.1	85,773 11.6	83.3	52.1	6.8
안내직	2,127 0.5	912 0.3	1,893 0.6	749 0.3	0 0.0	397 0.6	3,039 0.4	152.5	51.8	10.7
식물관리직	4,930 1.1	685 0.2	2,072 0.7	1,601 0.7	1,640 1.1	302 0.4	5,615 0.8	90.7	42.4	6.8
건물 및 시설관리직	232,743 52.2	3,278 1.1	56,923 18.9	76,959 35.2	76,634 50.3	25,505 36.7	236,021 31.8	85.2	68.7	9.4
청소관련직	71,715 16.1	168,678 57.0	101,184 33.6	68,618 31.4	42,618 28.0	27,973 40.3	240,393 32.4	65.0	44.3	5.7
계기검침 및 안전점검직	1,235 0.3	597 0.2	1,833 0.6	0 0.0	0 0.0	0 0.0	1,833 0.2	170.7	44.4	11.5
대금수납 및 검표직	3,096 0.7	0 0.0	2,607 0.9	0 0.0	177 0.1	311 0.4	3,095 0.4	163.4	68.9	10.4
서비스관련 단순노무직	1,699 0.4	0 0.0	729 0.2	0 0.0	0 0.0	970 1.4	1,699 0.2	99.5	27.3	7.9
제조관련 단순노무직	4,636 1.0	10,827 3.7	7,788 2.6	4,410 2.0	2,415 1.6	850 1.2	15,463 2.1	71.1	46.4	7.0
전 체	445,597 100.0	296,096 100.0	301,160 100.0	218,677 100.0	152,424 100.0	69,431 100.0	741,692 100.0	88.7	55.6	8.0



임금근로자를 기준으로 우선채용직종에서 공공과 민간 기업의 고령자 고용환경을 살펴보면, 고령자의 성별에 따라 공공기업과 민간기업의 취업자 비율이 유사한 것으로 나타났다. 그러나 고령자 근로형태에 있어서는 공공기업이 민간기업보다 상대적으로 우선채용직종에서 정규직 비율이 높은 것으로 나타났다. 고령자의 평균연령에 있어서는 별 차이가 없었으나, 월평균임금에서는 공공기업의 우선채용직종에 취업한 고령자가 민간기업에 취업한 고령자보다 많은 것으로 나타났다. 주당근로시간 역시 공공기업의 우선채용직종에 취업한 고령자가 민간기업에 취업한 고령자보다 적은 것으로 나타났다.

이러한 결과를 종합해 볼 때 우선채용직종의 경우 공공기업에서 고령자의 고용환경이 민간기업의 고용환경에 비해 더 나은 것으로 보인다. 근로기준법으로 공공기업 우선채용직종에서 고령자 채용을 의무화한 것은 고령자를 위해 매우 적절한 조치라 할 수 있다. 이러한 우선채용직종이 활성화되고 사회적으로 성숙해 진다면 국가적 차원의 고령자 생계를 위한 경제적 개선 및 더 나은 고용환경 지원에 큰 기여를 할 것으로 보인다.



〈표 12-16〉 우선채용직종에서의 공공기업과 민간기업의 고용환경

구 분		공공기업	민간기업
성별	남자	256,854 69.4	836,907 65.0
	여자	113,052 30.6	450,077 35.0
근로형태	정규직	243,335 65.8	534,076 41.5
	비정규직	126,570 34.2	752,909 58.5
전 체		1,286,984 100.0	369,905 100.0
평균연령		60.1	61.3
월평균임금		198.6	109.4
주당 근로시간		47.1	51.2

## 4. 결 론

본 연구에서는 산업·직업별 고용구조조사 자료를 활용하여 55세 이상의 고령자 노동시장을 다각적으로 분석해 보고, 고령자에게 일자리 제공을 지원하기 위해 선정한 적합직종에서의 고령자 고용특성을 평가해 보았다.

산업·직업별 고용구조조사로 볼 때 고령자의 노동시장으로의 진입은 장기간 지속적으로 증가될 것으로 보인다. Becker(1965)의 시간배분모형에 따르면 연금, 복지지원 등 비근로소득이 증가하는 고령자의 노동참가율과 부적인 관계가 있다고 제안한다. 즉, 연금, 보험 등의 비근로소득이 증가하면 노동참가율이 낮아진다는 것이다. 그러나 우리나라의 경우 현재의 고령자들은 과거 경제발전의 중추적 역할을 해왔음에도 불구하고 개인적 노후대책은 미흡했던 것이 사실이다. 또한 자녀에 대한 교육비 증가는 노후생활에 대한 경제적 준비를 어렵게 하였고, 자녀가 경제적 활동을 하더라도 부모에 대한 부양 의무의 사회적 관습도 약해졌다. 이러한 이유들로 인해 우리나라의 경우 고령화됨에 따라 경제적 어려움은 증가하게 되고, 이는 고령자의 노동참가율을 장기간 증가시킬 것으로 보인다.

고령자의 노동참가율의 증가에도 불구하고 고령자의 고용환경은 매우 열악한 것으로 보인다. 즉, 고령화됨에 따라 월평균임금의 하락, 정규직의 감소, 영세 자영업의 증가 등과 같은 고령자 고용환경은 단기적으로 극적인 개선을 기대하기 어렵다.

이러한 노동시장에서 고령자 지위의 열악성은 몇가지 원인에 기인한 것으로 보인다.

첫째는 급속한 기술 및 직업세계의 변화이다. 급속한 기술 및 직업세계에 적응하기 위해서는 지속적인 자기개발을 통한 직업능력향상이 필요하다. 정부에서는 고용안정과 재취업을 위한 직업훈련사업을 지속적으로 확대하고 있으나 이는 재직자나 청년실업에 초점을 두고 확대되어 왔다. 즉 고령자를 위한 직업훈련 기회는 상대적으로 소외되었으며, 고령자의 직업능력과 직업에서 요구하는 직업능력간의 불일치가 더욱 심화되고 있다.

둘째는 고령자가 주로 취업하는 직업의 노동 대체성이 크다는 것이다. 즉, 임금근로자를 기준으로 고령자가 주로 취업하는 직업들은 기능 수준이 매우 낮거나 단순 노무적 성격이 강해, 많은 비고령자가 이 직업으로 취업할 의지를 가질 경우 상대적으로 고령자가 해당 직업에서 탈락될 가능성이 높다. 이러한 고령자 직업의 노동 대체성이 크다는 점은 임금, 근로시간, 고용형태 등에서 고령자에게 불리하게 작용하게 된다.



셋째, 고령자기 취업하는 직업은 특정 몇몇 직업으로 국한되는 경향이 있다. 즉, 고령자의 노동참가율의 증가에도 불구하고 고령자가 진입하기 쉬운 직업들은 몇몇 직업으로 한정되어 있어 고령자 직업에서의 노동 탄력성을 낮게 한다. 노동의 비탄력성은 저임금을 가져온다는 점을 고려할 때 고령자를 위한 일자리가 범위가 확대되지 않는 이상 고령자의 열악한 고용환경은 장기간 유지될 것이다.

이러한 점에서 고령자를 위한 적합직종의 선정은 고령자의 직업선택의 폭을 넓혀주고 직업에서 고령자의 취업 우선권을 부여해 줌으로써 고령자가 안정적으로 직업생활을 영위할 수 있도록 노동시장 환경을 조성해 주고, 고령화로 인한 사회적 비용의 감소, 생산적 복지의 강화 측면에서 매우 긍정적이라 할 수 있다. 물론 특정 계층에게 취업 우선권의 부여는 노동시장에서의 형평성 문제를 가져올 수 있으나 사회적 복지와 국가 인적자원의 효율적 활용이라는 점에서 그 정당성이 확보할 수 있다.

고령자 적합직종인 생계유지형, 경력활용형, 그리고 우선채용직종은 고령자 적합직종에서 개발시 정의와 목적에 따라 고령자를 위한 노동정책에 매우 적합한 것으로 나타났다. 그러나 고령자 적합직종에서 몇몇 직업은 고령자의 취업이 거의 이루어지지 않는 것으로 나타나고 있는데, 이것은 정부가 고령자 적합직종에 대한 사회적 공감대와 동의를 확산하지 못하기 때문이다. 향후 고령자 적합직종이 고령자의 생활안정을 위한 일자리 제공이란 측면에서 제자리를 잡기 위해서는 지금부터라도 기업에 대한 적극적 홍보, 고용안정기관에서의 고령자 취업을 위한 노력, 사회적 공감대의 확산, 제도적 지원 등과 같은 전략들이 필요할 것으로 보인다.

이와 더불어 고령자 적합직종의 확대도 고려해 볼 필요가 있는데 사회적 일자리 창출과 확대 정책을 고령자 취업지원과 연계하여 정책을 수립하는 것도 합리적일 것이다. 또한 고령자 적합직종의 선정 및 지원과 함께 고령자 취업을 위한 적극적 지원차원에서 고령자 직업훈련 기회의 확대도 중요하다. 직업훈련 기회의 확대는 고령자의 직업능력 향상을 통한 직업선택 다양화와 고령자의 장기적인 고용안정을 도모하는데 큰 기여를 할 수 있을 것이다.

그러나 본 연구에서는 고령자 적합직종에서 고령자가 취업을 효과적으로 하고 있는가, 또한 적합직종에서 채용 우선권을 진정으로 가지고 있는가에 관한 문제는 분석하지는 못하였다. 이는 향후 산업·직업별 고용구조조사의 자료가 일정 기간 축적되었을 경우 시계열 분석으로 가능할 것이다.



◆ 참고문헌 ◆

- 장지연(2000), 「중고령자 노동시장의 특성과 고용지원정책」, 한국노동연구원
- 박경숙(2002), 「노동시장의 고령화와 업종·직종에서의 연령분리현상」, 노동정책연구
- 중앙고용정보원(2002), 「고령자 적합직종 개발 보고서」, 중앙고용정보원 연구보고서
- 선우덕(2003), 「고령사회 노인인력의 효율적 활용방안」, 『보건복지포럼』, vol.86
- 허재준(2002), 「고령화의 전망과 노동시장정책의 방향」, 매월노동동향
- 한국노동연구원(1998). 「고령자 노동시장」. 연구보고서
- 한국보건사회연구원(1998), 「노인생활실태 및 복지욕구조사」, 연구보고서
- C.S. Becker(1965), A Theory of Allocation of Time, Economic journal, 17,  
pp.496-517.
- Breen, Leonard, Z(1990). Handbook of social gerontology, University of Chicago,  
Press.



## 부 록

고령자 우선채용직종과 한국고용직업분류와의 연계표

no	우선채용직종	정의	한국고용직업분류
1	공학기술자문직	기계, 금속·재료, 환경, 화학, 식품, 섬유, 에너지, 전자·통신, 전기, 건축, 토목, 안전, 교통 등의 공학분야에 대해 감리, 연구, 자문 하는 일을 한다.	건축공학기술자 토목공학기술자 기계공학기술자 재료공학기술자 화학공학기술자 섬유공학기술자 전자공학기술자 전기공학기술자 컴퓨터공학기술자 통신공학기술자 식품공학기술자 환경공학기술자
2	전기시설관리직	주택, 공장 및 상점, 학교, 병원, 관공서 등과 같은 건물의 전기시설을 유지, 보수하고 전기시설에 관한 보안관리 업무를 수행한다.	전기설비조작원
3	기계시설·설비관리직	빌딩 또는 사업장에서 보일러를 포함한 냉방 및 공조, 정화조, 상하수도설비, 위생설비, 건물보수 등 각종 시설 및 설비를 관리, 운영 및 수리하는 일에 종사	냉동·냉장·공조기 설치 및 정비원 보일러 설치 및 수리원
4	운전직	오토바이, 승용차, 경화물차를 이용하여 문서배달, 우편물배달 등과 같이 고객이 원하는 장소로 운반하는 일을 하거나, 고객을 운송하는 일을 한다.	택시운전원 버스 및 승합차운전원 소형트럭운전원 기타 자동차운전원
5	인사노무관리직	기업 또는 단체의 인사 및 노사관계의 활동인 직원의 채용, 훈련, 승진, 임금결정, 임금협상, 근로자와의 접촉 및 자문, 기타 인사 관련 업무에 관한 절차와 인사정책 수립과정에 참여하는 등 인력 및 인사부서의 운영을 기획, 지휘 및 조정	경영지원관리자**
6	법률, 경영, 세무·회계 자문직	경영과 관련된 개선점을 제안하고 계획하며 실행하기 위해 운영, 경영방법이나 조직의 기능을 분석하는 것과 같은 서비스를 제공하거나, 법률, 세무, 회계문제와 관련된 자문을 한다.	경영지도·진단전문가 회계사 세무사 법무사
7	채권관리직	채권자의 위임을 바탕으로 채무자의 재산조사, 변제의 촉구(독촉)한다	신용관련 추심원
8	사무지원직	사무직원의 업무를 지원하며 문서정리 및 수발, 우편물접수, 출판물, 문서 및 기타 도서관 자료를 기록, 분류, 정리하는 업무를 수행한다	사무보조원



no	우선채용직종	정의	한국고용직업분류
9	고객관리사무직	방문고객 및 상담전화로 제기되는 각종 문의사항, 불편사항 등에 대해 설명하고, 창구의 이용자로 및 이용안내문 배치 등 각종 서비스를 제공한다	고객상담원
10	조사관련직	조사계획에 따라 작성된 조사표를 가지고 감독자의 지시를 받아 응답자를 면접하여 조사하거나, 전화를 이용하여 설문 조사를 한다	설문조사원
11	강사*	고령자의 경력, 경험 등을 활용하여 각종 교양을 교육한다.	
12	사회복지직	양로원, 요양원, 육아원 등과같은 사회복지시설에서 수용자들에게 세탁, 식사, 취생, 교육, 청소, 정돈과 같은 일상생활에 필요한 편의를 제공하거나, 사회복지사의 보조업무를 수행한다.	생활지도원 및 생활지도보조원
13	보육직	관공서 부설 보육시설 혹은 사회복지관 부설 보육시설에서 수용 또는 위탁 유아들을 위해 식사, 목욕, 빨래 등을 해주며 아이들을 돌보아 준다	보육교사 및 보육사
14	상담관련직	개인, 가족, 사회, 교육, 정신건강, 그리고 진로결정 등과 같은 문제를 안고 있는 사람을 돕는다.	상담전문가
15	조리직	음식을 조리하고, 주방정리, 설거지 및 식재료 다듬기 등의 업무를 수행한다.	한식주방장 및 조리사 중식 주방장 및 조리사 양식 주방장 및 조리사 일식 주방장 및 조리사 기타 주방장 및 조리사 주방보조원
16	안내직	은행, 박물관, 관공서 등에서 방문객을 안내하고, 정보제공 및 요청을 접수하는 업무를 수행한다.	안내·접수·전화교환원
17	농림어업관련 자문직	농림어업관련 기술자문, 컨설팅, 지도하는 업무를 수행한다.	농림어업관련 기술자
18	식물관리직	다양한 종류의 식물을 관리하는 업무를 수행	조경원
19	건물 및 시설관리직	건물, 공원, 운동장 등의 내·외부를 순찰하고 출입자를 통제하고, 각종 시설물을 감시, 유지 및 관리하는 업무를 수행한다.	경비 및 건물관리원 주차관리원 창고관리원
20	환경감시직*	산, 호수, 하천 뿐만아니라, 조류, 생물 등을 보호하고 감시하는 업무를 수행한다.	





no	우선채용직종	정의	한국고용직업분류
21	청소관련직	공공건물, 사무실, 학교 등 건물의 실내 현관, 복도, 승강기, 계단, 실내 및 확장실 등을 청소하고 화장실 비품도 교체하거나, 사업체에서 나오는 각종 쓰레기를 수거하고, 거리 및 공공 장소에 버려진 쓰레기나 낙엽 등을 청소한다.	청소원
22	방역관련직	건물, 사업체 등의 오염, 질병, 전염병 등을 예방·살균·소독하기 위하여 위생사의 작업지시에 따라 약품의 종류와 배합비 등을 확인한 후 배합·분무한다.	청소원**
23	계기검침 및 안전점검직	계기검침원은 가스·수도·전력 등의 사용량을 검침하기 위하여 계량기를 읽고 기록하는 업무를 수행하고, 가스안전점검원은 도시가스 또는 LPG가스를 사용하는 가정 및 사업체에 방문하여 가스누출 여부 등 안전점검을 하는 일에 종사한다.	계기검침원
24	수금직	채무 또는 각종 대금 등의 수금을 위해 고객에게 수금 사항을 전화 또는 서신으로 통지하고 방문하여 수금한다.	수금원
25	물품보관 및 정리직	고객의 물품을 보관함에 보관하고, 주변을 정리한다	기타 경비, 경호, 건물관리원**
26	대금수납 및 검표직	공원, 운동경기장, 유원지, 전시장 등의 입장객의 표를 확인하고 입장시키는 업무를 수행하거나, 건물의 주차장, 공공주차장 등의 주차요금을 정산하거나, 톨게이트의 통행료를 정산하는 일을 한다.	계산원 및 매표원
27	서비스관련 단순노무직	신호등, 도록 등에서 교통정리를 하거나, 주정차위반 차량을 단속하는 업무를 수행	기타 경비, 경호, 건물관리원**
28	제조관련 단순노무직	손이나 수동기계로 제품을 포장하거나 분류기준에 따라 제품을 선별·검사하는 단순한 업무를 수행	생산관련 단순노무 포장원

\*는 산업·직업별 고용구조조사 원데이터에 없어 제외함

\*\*는 해당 직업 원자료에서 직무내용을 검토하여 추출함

고령자 생계유지형 직종과 한국고용직업분류와의 연계표

구 분	생계유지형 적합직종 분야	적 합 직 업	한국고용직업분류
생산 및 단순 노무	플라스틱 제품 용 기계조작 분야	플라스틱사출보조원	플라스틱제품제조 관련 조작원
		플라스틱압출보조원	
	음식료품 가공 분야	음식료품가공원	식품가공관련직
		섬유 제조 관련 분야	방적준비원(섬유준비원)
	창고관리 및 자재검수 분야	창고관리인	창고관리원
		검수원	
	건물 및 시설관리 분야	경비원	경비 및 건물관리원
		교구관리인	
		공원관리인	
	주차장관리원	주차장관리원	주차관리원
		가사보조 분야	파출부
	청소 및 방역 분야	세차원	청소원
		환경미화원	
		아파트청소원	
		사무실청소원	
		병원청소원	
	배달 및 운반 관련 분야	호텔 및 숙박시설청소원	기타 배달 및 수하물운반원
		신문배달원	
		서류배달원	
		꽃배달원	
의치배달원			
신용카드배달원			
도시락배달원			
세탁물수거 및 배달원			
계기검침 및 안전점검 분야	계기검침원	계기검침원	
	안전점검원		
서비스관련 단순노무 분야	수금원	수금원	
	물품보관 및 정리원	기타 경비, 경호, 건물관리직**	
	검표원		
	전단지배포 및 벽보원	홍보관촉원**	
	주유원 및 가스충전원	주유원 1044	
제조관련 단순노무 분야	포장원	포장원 2272	
	상표부착원	생산관련 단순노무	
	제품단순검사원(단순선별원)		
	제품단순조립원		
농림	농림 분야	식물관리원	조경원(원예원 포함)
사무	사무 분야	사무보조원	사무보조원
	통계조사 및 설문조사 분야	설문조사원	설문조사원
의료· 사회 복지	간병인 및 관련 서비스 분야	간병인	간병인
		산후조리종사원	
	복지 분야	사회복지보조요원	생활지도원 및 생활지도보조원



구 분	생계유지형 적합직종 분야	적 합 직 업	한국고용직업분류
서비스 · 판매	음식서비스관련 분야	주방보조원	주방보조원
		홀씨빙원	접객원
	놀이시설 관련 분야*	질서유지원	
	안내 분야	데스크안내원	안내, 접수, 전화교환원
		시설 및 견학안내원	
		화랑 및 박물관안내원	
	주차장안내원	기타 경비, 경호, 건물관리직**	
	유통, 및 매장감시 분야	매장감시원	
	대금수납 및 매표 분야	계산대수납원(캐셔)	계산원 및 매표원
		요금정산원	
		매표원	
	판매 분야	텔레마케터	전화통신판매원
판매원		상점판매원	
일반영업원		일반영업원	

\*는 산업·직업별 고용구조조사 원데이터에 없어 제외함

\*\*는 해당 직업에서 원자료에서 직무내용을 검토하여 추출함



고령자 경력활용형 직종과 한국고용직업분류와의 연계표

구분	경력활용형 적합직종 분야	적합직업	한국고용직업분류
전문 · 기술 · 기능	공학기술 분야	공학기술자문가	건축공학기술자 토목공학기술자 기계공학기술자 재료공학기술자 화학공학기술자 섬유공학기술자 전자공학기술자 전기공학기술자 컴퓨터공학기술자 통신공학기술자 식품공학기술자 환경공학기술자
	금형제조 분야	금형원	금형원
	용접 분야	용접원	용접원
	제품조립 분야	전기 및 전자장비 조립원	전기전자부품 및 제품 조립 및 검사원
		금속 및 플라스틱제품조립원	고무, 플라스틱 제품조립원
		목재가구조립원	가구조립 및 검사원
	전자 분야	가전제품수리원	가전제품 설치 및 수리원
	건축·건설 분야	건축 및 토목감리기술자	건축공학기술자*
		건설업 현장 소장	건설 및 광업관련 관리자*
		전통건물건축원	전통건축원
		배관원	배관원
		미장공	미장원
	생산·품질 및 시 설관리 분야	도배원	도배원
		생산관리기술자	생산관리 및 품질관리원
		품질관리기술자	
		주택관리사	환경, 경비, 청소 관련 관리자**
		전기시설관리원	전기설비 조작용
		기계시설 및 설비관리원	냉장, 냉동, 공조기설치 및 정비원
	운전 분야	보일러조작용	보일러 설치 및 수리원
		영선원(건물보수원)	경비 및 건물관리원**
승용차운전원		택시운전원 기타 자동차 운전원	
섬유 관련 분야	버스 및 승합차 운전원	버스 및 승합차 운전원	
	재단사	재단기 조작용	
	재봉사	재봉기 조작용 1841	
	의복 및 관련제품 수선원	의복수선원	



구분	경력활용형 적합직종 분야	적합 직업	한국고용직업분류
경영 · 금융 · 무역 · 사무 · 영업	경영 및 사업서비스 분야	인사노무관리자	경영지원관리자**
		중소기업경영기술전문가	경영지도, 진단전문가**
		창업지원컨설턴트	
		ISO인증심사원	
	법·금융 분야	법무사무원	법률관련 사무원
		채권추심원	신용 관련 추심원
	무역 분야	해외영업원	해외영업원
		무역사무원	무역사무원
	상품중개 관련 분야	부동산대리인	부동산중개인 및 컨설턴트
		분양 및 임대사무원	마케팅 사무원**
	사무 관련 분야	총무 및 인사사무원	인사노무사무원 총무사무원
		기획 및 홍보사무원	마케팅사무원
회계 및 경리사무원		회계사무원 경리사무원	
고객관리사무원		고객상담원	
배차사무원		운송 및 선적사무원**	
영업관련 분야	영업관리사무원	마케팅사무원**	
	기술영업원	기술영업원	

\*는 산업·직업별 고용구조조사 원데이터에 없어 제외함

\*\*는 해당 직업에서 원자료에서 직무내용을 검토하여 추출함

